

MARCHE DE LA COLLECTE ET DE L'ÉLIMINATION DES DÉCHETS CHIMIQUES

CAHIER DES CLAUSES TECHNIQUES PARTICULIÈRES (CCTP)



**UNIVERSITÉ DE
FRANCHE-COMTÉ**

UNIVERSITÉ DE FRANCHE-COMTÉ
1, Rue Claude Goudimel 25030 BESANCON CEDEX

Table des matières

1.	Objet du marché	3
2.	Textes de référence	3
3.	Caractéristiques des prestations.....	4
3.1.	Nature de la prestation	4
3.2.	Nature des déchets.....	4
3.3.	Quantités concernées.....	7
3.3.1.	Lot 1 : déchets chimiques et assimilés	7
3.3.2.	Lot 2 : pompage de cuves	7
3.3.3.	Lot 3 : bouteilles de gaz	8
3.3.4.	Lot 4 : amiante	8
4.	Modalité d'exécution	8
4.1.	Lot 1 : déchets chimiques et assimilés	8
4.1.1.	Conditionnement et étiquetage des déchets.....	8
4.1.2.	Lieux de stockage des déchets	9
4.1.3.	Collecte des déchets	10
4.2.	Lot 2 : pompage de cuves	12
4.2.1.	Conditionnement.....	12
4.2.2.	Lieux de stockage des déchets	12
4.2.3.	Collecte des déchets	12
4.3.	Lot 3 : bouteilles de gaz	13
4.3.1.	Conditionnement et étiquetage des déchets.....	13
4.3.2.	Lieux de stockage des déchets	13
4.3.3.	Collecte des déchets	13
4.4.	Lot 4 : amiante	13
4.4.1.	Conditionnement et étiquetage des déchets.....	13
4.4.2.	Lieux de stockage des déchets	13
4.4.3.	Collecte des déchets	13
4.5.	Élimination des déchets.....	13
4.6.	Suivi des prestations.....	14
5.	Les moyens.....	15
5.1.	Intervenants.....	15

5.2.	Matériel	15
5.3.	Agrément et autorisation administrative	15
5.4.	Sécurité Qualité Environnement	16
6.	Formation / Information	16
6.1.	Formation étiquetage /tri des utilisateurs de l'UFC.....	16
6.2.	Plan de prévention – protocole de sécurité	16
6.3.	Revue de contrat	17
ANNEXES.....		18

1. Objet du marché

Le présent marché a pour objet la collecte et l'élimination des déchets spécifiques générés par les activités de l'Université de Franche-Comté. Il concerne quatre lots différents. Le lot 1 contient les produits chimiques (produits de laboratoire, peinture, verrerie, emballages souillés...), huile, ainsi que des néons, ampoules, batteries, aérosols. Le lot 2 concerne des cuves à vidanger. Le lot 3 concerne les bouteilles de gaz et le lot 4 les déchets amiantés. L'élimination de ces différents déchets doit respecter la réglementation en vigueur. Les traitements varieront selon leurs propriétés physiques et chimiques ainsi que de leurs quantités.

Pour chaque déchet collecté, le titulaire du présent marché aura la charge de l'ensemble des prestations d'éliminations nécessaires (fourniture des conditionnements et étiquettes, fourniture des certificats d'acceptation préalable, collecte, transport, tri et traitement, traçabilité).

Le présent marché est défini pour un an, renouvelable trois fois par tacite reconduction. La liste des contacts mutuels sera revalidée au début de chaque année civile. Il démarre dès notification de ce marché.

2. Textes de référence

Le prestataire devra réaliser ses prestations dans le respect des différentes réglementations relatives aux déchets et à l'ADR, applicable à ce jour et à l'avenir en particulier :

- le code de l'environnement, notamment les articles L541-1 et suivants,
- le décret n°98-679 du 30 juillet 1998 relatif au transport par route, au négoce et au courtage de déchets
- le décret n°2002-540 du 18 avril 2002 relatif à la classification des déchets, JO du 20 avril 2002
- le décret n°2005 du 30 mai 2005 relatif au contrôle des circuits de traitement des déchets,
- la réglementation TMD relative au transport de marchandises dangereuses (ADR),
- l'arrêté du 29 juillet 2005 modifié fixant le formulaire du bordereau de suivi des déchets dangereux mentionné à l'article 4 du décret n°2005-635 du 30 mai 2005.

3. Caractéristiques des prestations

3.1. Nature de la prestation

Dans le cadre de ce marché, le titulaire devra assurer :

- la mise à disposition des contenants spécifiques pour le stockage provisoire des déchets avant collecte,
- la collecte des déchets sur l'ensemble des sites physiques de l'Université de Franche-Comté au minima une fois par an (sauf demande contraire du service Hygiène et Sécurité),
- le tri, le reconditionnement (si nécessaire) et l'étiquetage des déchets avant leur enlèvement si nécessaire,
- le chargement des déchets (l'UFC ne met à disposition aucun matériel),
- le transport des déchets selon la réglementation en vigueur jusqu'à un centre agréé,
- le tri, le reconditionnement, le cas échéant, et le traitement de chaque type de déchet selon sa filière d'élimination spécifique,
- le suivi administratif et technique des déchets collectés,
- la surveillance de ces opérations par la mise à disposition d'un conseiller sécurité transports des matières dangereuses.

3.2. Nature des déchets

Les déchets concernés sont des déchets issus des activités de recherches et d'enseignement de l'Université de Franche-Comté, ils sont très diversifiés. Les natures et volumes des produits peuvent varier durant la durée du marché.

Le titulaire devra être en mesure d'assurer l'élimination des déchets suivants pour le lot 1 :

- effluents de laboratoire neutre
- effluents de laboratoire minéraux acide ou basique
- effluents de laboratoire organique acide ou basique
- effluents de laboratoire toxique ou réactif
- solvants ou effluents de laboratoire halogéné
- solvants ou effluents de laboratoire non halogéné
- produits de laboratoire courant
- produits de laboratoire toxique réactif
- matériaux et emballages souillés de toute nature
- consommables souillés
- verrerie de laboratoire
- peintures
- aérosols

- huiles
- tubes fluorescents / ampoules
- batteries non reprise en D3E
- cartouches de type Camping-gaz®



Le titulaire devra être en mesure d'assurer l'élimination des déchets suivants pour le lot 2:

- pompage des cuves d'effluent de l'UFR Santé et élimination

Un contrat est déjà en place pour le traitement des effluents chimique jusqu'au 31 décembre 2020. Le titulaire de ce marché devra proposer à l'Université de Franche-Comté une offre qui fera suite au contrat en cours et pour la durée restante par rapport à ce présent marché.

Le titulaire devra être en mesure d'assurer l'élimination des déchets suivants pour le lot 3:



- cartouche de type Camping-gaz®
- gaz : nature diverse de gaz, bouteille de gaz pour lesquelles il n'y a plus de contrat de format B5, B10, B20, B50.

Le titulaire devra être en mesure d'assurer l'élimination des déchets suivants pour le lot 4 :

- déchets amiantés

Le titulaire pourra proposer une offre sur un ou sur plusieurs lots. Les différents lots pourront être attribués séparément.

Ces déchets pourront être sous forme de liquide, de solide, de poudre, de produits ou d'emballages souillés (verre, gants, papiers, plastiques...).

Ils seront conditionnés à ce jour soit dans leurs emballages d'origine, soit dans des contenants fournis à ce jour par l'UFC. Un des objectifs du marché est que cette fourniture en interne UFC disparaisse au profit de contenants fournis par le titulaire selon les besoins des différents lieux à collecter.

La gamme des déchets repris pourra être modifiée au cours du présent marché par commun accord avec les deux partis en présence.

Il est à retenir que certains déchets sont exclus de ce marché :

- les produits et déchets radioactifs naturels ou artificiels
- les déchets biologiques
- les D3E

Si le prestataire en rencontre inopportunément lors de ses collectes, il en avertit immédiatement le service H&S et laisse les déchets sur le site de collecte.

3.3. Quantités concernées

3.3.1. Lot 1 : déchets chimiques et assimilés

La quantité et la nature des produits à évacuer peuvent varier en fonction des activités de l'Université de Franche-Comté. Ainsi, le volume d'un produit peut varier de quelques millilitres à plusieurs dizaines de litres.

A titre indicatif, les quantités évacuées entre 2016 et 2018 sont représenté dans les tableaux suivants :

Quantité	2016	2017	2018
Total (kg)	21 932	21 026	23 507

Site d'enlèvement actuel	Quantité en 2018 (kg)
Campus Vesoul	108
UFR STGI Belfort	99
IUT Belfort	132
Campus Montbéliard	578
IUT Besançon	5 748
UFR ST TEMIS Salle Blanche Besançon	1 227
UFR ST TEMIS Besançon	203
UFR Santé Besançon	3 741
Qualio Besançon	3 170
UFR ST DMA Besançon	1 070 (exception en 2018, courant environ 100)
Campus Bouloie Besançon Bunker	7 431

Le détail des déchets évacués pour 2018 sont disponibles en annexe 1.

Le prestataire s'engage à respecter les limites de chargement en poids fixées par les caractéristiques du véhicule.

Pour 2018 la fourniture de bidons à usage unique a représenté 750 bidons de 10 litres et 400 bidons de 20 litres.

3.3.2. Lot 2 : pompage de cuves

L'UFR Santé possède des cuves dont il faut pomper le contenu afin de l'éliminer. La nature des déchets ainsi pompé est Les quantités à évacuer sont définies dans le tableau suivant :

Bâtiment	Nombre de cuves	Volume des cuves (m³)	Nombre d'évacuation
Rabelais	2	2,5	mensuelle
Socrate	3	3	mensuelle
Laboratoire d'anatomie	2	2,5	semestrielle

3.3.3. Lot 3 : bouteilles de gaz

Les bouteilles de gaz peuvent se présenter sous différent format : les cartouches type Camping-gaz® percutées et des bouteilles de gaz pour lesquelles il n'y a plus de contrat au format B5, B10, B20, B50. Ces bouteilles peuvent être très anciennes (record à ce jour : environ 80 ans à la date d'enlèvement), pleines, entamées ou vides. Les natures de gaz principales : azote, méthane, ammoniac, oxygène, hydrogène, fluorine, hélium, chlore (liste non limitative). Les réponses indiqueront les natures ou catégories de gaz qui peuvent être reprises.

Les quantités évacuées entre 2016 et 2018 n'ont concerné que des cartouches type Camping-gaz® présentées dans le tableau suivant :

Quantité	2016	2017	2018
Total (kg)	10	0	35

Hormis ces cartouches les volumes seront réputés faibles, voire inexistant.

3.3.4. Lot 4 : amiante

L'université de Franche-Comté, lors de travaux notamment, peut être amenée à posséder des déchets amiantés. La fréquence est rare à ce jour au vu de l'absence de personnels formés et le renforcement de la réglementation qui conduit à traiter les enlèvements de matériaux amiantés directement dans les chantiers de désamiantage. Toutefois la situation peut changer et il peut y avoir d'amiante liée retrouvée dans des matériels de laboratoire du type chauffe-ballon, étuve, etc. ou du mobilier de travaux pratiques (type établi).

Le prestataire doit avoir la capacité d'enlever des plaques de 4m de long (situation déjà vécue).

A titre d'exemple, 154 kg de déchets amiantés ont été évacués sur l'année 2018.

4. Modalité d'exécution

4.1. Lot 1 : déchets chimiques et assimilés

4.1.1. Conditionnement et étiquetage des déchets

Le titulaire sera en charge de la mise à disposition des conditionnements répondants à la réglementation en vigueur selon les différents types de déchets à collecter. Ceux-ci pourront être :

- des bidons de 1 à 20 litres maximum à usage unique
- des fûts de 60 ou 200 litres pour les huiles des ateliers de mécanique
- des fûts ou seaux de différents volumes à ouverture totale et pouvant se refermer de manière temporaire pour le stockage des déchets solides souillés par des matériaux toxiques ou CMR, des matériaux souillés (exemple : terres souillées, gants ...)
- des contenants pour le stockage de la verrerie souillée/cassée
- des caisses palettes ADR avec couvercle pour les emballages vides souillés de produits chimiques
- des caisses gerbables étanches garnies d'absorbant pour les déchets en quantité dispersés (contenant inférieur à 5 litres)
- des conteneurs spécifiques pour les déchets de mercure
- des conteneurs spécifiques pour les néons et les ampoules
- des bacs roulants divers

Cette liste n'est pas exhaustive et est donnée à titre indicatif. Elle pourra être modifiée en fonction des besoins de l'Université de Franche-Comté. Tout changement fera l'objet d'une validation par le service Hygiène et Sécurité pour validation de cet ajout au bordereau unitaire de prix. Le titulaire sera chargé de recenser les besoins pour chaque lieu de collecte. Il devra obligatoirement visiter l'ensemble des lieux de collecte afin de proposer des contenants adaptés à chaque lieu de stockage et contraintes d'accès.

Les conditionnements fournis devront être homologués et disposer d'une étiquette afin qu'apparaissent l'ensemble des informations obligatoires pour le transport des matières dangereuses (pour mémoire : catégorie du produit ou son nom, les symboles de risques, les codes transport, le laboratoire ou le service producteur...). Par simplification, il est possible que les emballages à usage unique ne soient pas livrés avec leur étiquette en place.

Par contre les étiquettes seront fournies de manière gracieuse en nombre suffisant pour chaque site par le titulaire du marché y compris pour les contenants dont le titulaire n'est pas le fournisseur.

Des conteneurs à usage unique seront fournis par le titulaire sur chacun des lieux de stockage en fonction des besoins et en tenant compte des capacités de stockage des sites. Les caisses-palettes, caisses gerbables, caisses, bacs roulants seront, quant à eux, prêtés avec un coût de location défini dans le bordereau de prix.

Les différents conteneurs, caisses mis à disposition par le titulaire seront propres et en état. Le maintien de cette propreté est à la charge du titulaire. L'université de Franche-Comté s'engage à respecter le matériel mis à disposition. Au terme du marché, les conteneurs en prêt seront restitués au titulaire.

Les caisses palettes en cartons pour les emballages vides ne seront pas acceptées dans ce cadre du marché.

4.1.2. Lieux de stockage des déchets

Pour ce marché, l'Université de Franche-Comté propose de travailler au plus près de ses producteurs de déchets. Ainsi, les lieux de stockage à collecter sont :

- UFR ST Bâtiment métrologie C RDC
- UFR ST Bâtiment propédeutique -323 M
- UFR ST Bâtiment propédeutique 030 N
- UFR ST Bâtiment propédeutique 113 N
- UFR ST Bâtiment DF 112
- UFR ST DMA Besançon
- UFR ST TEMIS Salle Blanche Besançon
- UFR ST TEMIS Besançon
- Qualio Besançon
- Campus Bouloie Besançon Bunker
- IUT Besançon bâtiment chimie C
- UFR Santé Besançon Bunker
- UFR Santé Besançon R127
- Campus de Vesoul
- UFR STGI Belfort rue des entrepreneurs
- IUT Belfort
- Campus de Montbéliard

Ces lieux devront être équipés par le titulaire de contenants adaptés aux types de déchets produits selon les déchets sur ce lieu de stockage, sa configuration et les difficultés d'accès. Un plan de chaque lieu est annexé au présent document (annexe 2). Une visite des lieux de stockage et de collecte est obligatoire pour répondre au présent marché et définir avec les utilisateurs leur besoin et s'adapter aux contraintes des lieux et productions. Une fiche de visite est disponible en annexe 3. Elle est à compléter impérativement pour pouvoir répondre au présent marché. Cette liste des lieux de collecte est susceptible d'évoluer dans le temps.

Pour faire le lien avec les quantités décrites les 5 premiers points de stockage listés ici étaient jusqu'à présents collectés au bunker campus Bouloie.

4.1.3. Collecte des déchets

Les collectes seront réalisées sur rendez-vous les jours ouvrables entre 8h-12h et 13h30-17h. Les fréquences d'évacuation des déchets sont définies de manière prévisionnelle de la façon suivante :

Bâtiment	Nombre d'évacuations
UFR ST Bâtiment Métrologie C 001 C	2/an
UFR ST Bâtiment Métrologie DF 112DF	3/an
UFR ST Bâtiment Propédeutique -323 M	2/an
UFR ST Bâtiment Propédeutique 030 N	2/an
UFR ST Bâtiment Propédeutique 113 N	2/an
UFR ST Bâtiment TEMIS RDC	1/an
UFR ST Bâtiment TEMIS Salle Blanche Bunker	3/an
UFR ST Bâtiment DMA Atelier	1/an
Campus Bouloie Besançon Bunker	1/an

Qualio RDC	3/an
IUT Besançon Bâtiment chimie C	3/an
UFR Santé Bunker	3/an
UFR Santé Bâtiment Rabelais R127	3/an
Campus Vesoul	1/an
Campus Montbéliard	1/an
IUT Belfort	1/an
UFR STGI Belfort	1/an

Ces passages pourront être complétés au besoin. Seul le service Hygiène et Sécurité de l'Université de Franche-Comté pourra déclencher un enlèvement au près du titulaire. Celui-ci se rapprochera ensuite des sites pour définir le rendez-vous.

Les fréquences définies ci-dessus semblent être un minimum, sauf pour les enlèvements annuels qui peuvent ne pas avoir lieu si les volumes sont trop faibles (DMA, bunker campus Bouloie, Vesoul, UFR STGI Belfort).

Le candidat peut proposer sans son offre une organisation différente et la chiffrer en conséquence. Les collectes devront être organisées de manière à minimiser les coûts.

Ces fréquences d'évacuation sont amenées à être modifiées pour correspondre au mieux aux besoins de l'Université de Franche-Comté. Seul le service Hygiène et Sécurité pourra demander des enlèvements supplémentaires par rapport aux fréquences définies ci-dessus, ou renoncer à un enlèvement annuel pour un ou plusieurs sites.

Chaque collecte concernera l'ensemble des produits d'un lieu de stockage.

Certains produits obsolètes ou d'origine inconnue pourront ne pas être identifiés par l'UFC. Le titulaire devra alors définir sa catégorie et l'étiqueter conformément à son choix de filière de traitement. Le prestataire devra s'assurer avant enlèvement qu'aucun déchet radioactif n'aurait par mégarde été mélangé aux déchets chimiques.

Lors de la fermeture administrative de l'Université de Franche-Comté (fin décembre, mi-juillet à mi-août), les évacuations de produits chimiques ne pourront être effectuées. Il faudra anticiper ces fermetures pour limiter le stockage de produits chimiques dans les bâtiments pendant la fermeture estivale.

Le titulaire s'engage à informer l'UFC de la sous-traitance éventuelle du transport.

Le titulaire pourra se voir demander d'effectuer des prestations non récurrentes :

- Opération ponctuelle de déstockage : Il s'agira de l'évacuation de quantités importantes de produits chimiques de laboratoires conditionnés en petits flacons identifiés ou non. Ces interventions sont menées conjointement par le Service Hygiène Sécurité de l'Université et le titulaire afin de définir la date et les conditions de l'enlèvement ainsi que l'estimation financière. Les lieux de collecte pour ces opérations ne sont pas différents des lieux de collecte habituels.

Evacuation ou intervention d'urgence : pour des problèmes liés au stockage ou à un accident dans les laboratoires, le titulaire doit intervenir dans les meilleurs délais pour pouvoir réaliser la destruction des produits. Il doit disposer d'une équipe d'intervention d'urgence.

4.2. Lot 2 : pompage de cuves

4.2.1. Conditionnement

Les effluents chimiques sont conditionnés dans différentes cuves aériennes ou souterraines.

4.2.2. Lieux de stockage des déchets

Les lieux de stockage sont définis dans le tableau suivant :

Bâtiment	Nombre de cuves	Positionnement des cuves	Adresse
Rabelais	2	aérienne	19, rue Ambroise Paré
Socrate	3	aérienne	19, rue Ambroise Paré
Laboratoire d'anatomie	2	souterraine	20, rue Ambroise Paré

Une visite des lieux est obligatoire pour répondre au présent marché et définir avec les utilisateurs les contraintes des lieux et voir les productions. Une fiche de visite est disponible en annexe 3. Elle est à compléter impérativement pour pouvoir répondre au présent marché.

4.2.3. Collecte des déchets

Les collectes seront organisées par camion-citerne ADR de 10m³. Lorsque les cuves d'un bâtiment ont été vidées et que le camion-citerne peut contenir plus d'effluent, d'autres cuves d'un autre bâtiment de l'UFR Santé peuvent venir compléter ce même camion.

La fréquence de pompage des cuves est définie de la manière suivante :

Bâtiment	Nombre de cuves	Volume des cuves (m ³)	Nombre d'évacuation
Rabelais	2	2,5	mensuelle
Socrate	3	3	mensuelle
Laboratoire d'anatomie	2	2,5	semestrielle

Un contrat est déjà en place pour le traitement des effluents chimique jusqu'au 31 décembre 2020. Le titulaire de ce marché devra proposer à l'Université de Franche-Comté une offre qui fera suite au contrat en cours.

4.3. Lot 3 : bouteilles de gaz

4.3.1. Conditionnement et étiquetage des déchets

Le conditionnement et l'étiquetage des bouteilles de gaz sont à la charge du titulaire du présent marché.

4.3.2. Lieux de stockage des déchets

Le titulaire pourra être amené à intervenir sur l'ensemble des sites de l'université de Franche-Comté : Belfort, Montbéliard, Vesoul, Besançon.

4.3.3. Collecte des déchets

La collecte de ce lot de déchet pourra être effectuée en même temps que ceux du lot 1 si le titulaire répond au 2 lots. Sinon, l'enlèvement se fera à la demande du service Hygiène et Sécurité de l'Université de Franche-Comté. Le titulaire se rapprochera ensuite du ou des sites pour définir le rendez-vous.

4.4. Lot 4 : amiante

4.4.1. Conditionnement et étiquetage des déchets

Le conditionnement et l'étiquetage des déchets amiantés est à la charge du titulaire du présent marché quel que soit le type de matériaux.

4.4.2. Lieux de stockage des déchets

Les déchets amiantés sont le plus souvent entreposés au bunker sur le campus de la Bouloie. Dans le cadre de situation avec de gros matériels, le titulaire pourra être amené à intervenir sur l'ensemble des sites de l'université de Franche-Comté : Belfort, Montbéliard, Vesoul, Besançon, Lons-le-Saunier.

4.4.3. Collecte des déchets

Les collectes seront réalisées sur rendez-vous les jours ouvrables entre 8h-12h et 13h30-17h et uniquement sur demande du service Hygiène et Sécurité.

4.5. Élimination des déchets

Les filières d'élimination des déchets devront être conformes à la réglementation en vigueur.

Dans le cadre du lot 1, lors de découverte de produits anciens et non identifiés, le titulaire devra être en mesure de prendre les échantillons et au besoin de réaliser des analyses. Il réalisera l'étiquetage et l'enlèvement lors de son prochain passage.

Le titulaire devra anticiper les éventuelles périodes d'indisponibilité de ses installations de traitement ou de stockage des déchets. Il doit assurer la pérennité de ses activités en prévoyant des solutions alternatives aux destinations initialement prévues. L'Université de Franche-Comté ne devra pas subir d'effets de telles situations. L'UFC devra être avertie de tout changement de filière d'élimination.

Le titulaire s'engage également à fournir les données précises sur ses filières d'élimination ou de traitement des déchets et à communiquer à l'Université de Franche-Comté la liste des centres de traitement retenus pour s'occuper de ses déchets. Cette liste est à compléter en annexe 4.

4.6. Suivi des prestations

Lors de chaque collecte, le titulaire devra préparer et faire signer aux référents présents sur chaque site d'enlèvement le(s) bon(s) d'enlèvement ainsi que le(s) bordereau(x) de suivi(s) des déchets dangereux. La liste des référents (annexe 5) ainsi que leurs coordonnées seront notifiés de manière définitive lors de la signature du marché ou lors de l'établissement du plan de prévention. Cette liste sera soumise à modification autant de fois que nécessaire.

Les bons d'enlèvement devront permettre la vérification de la facture. Ils seront numérotés et préciseront le jour et l'heure de passage, le nombre et le type de contenants collectés, la nature et la quantité des déchets évacués (masse).

Le titulaire s'engage à informer immédiatement (par téléphone) l'Université de Franche-Comté de tout incident ou accident survenant au cours d'une prestation ainsi que tout problème concernant les déchets à collecter. Les coordonnées seront notifiées lors de la signature. Ces informations détaillées seront transmises par mail au Service Hygiène et Sécurité (hygiensecurite@univ-fcomte.fr).

Une facturation après chaque collecte et après traitement par site de production sera réalisée et les factures sont envoyées par courriel à : hygiensecurite@univ-fcomte.fr. Chaque facture doit être accompagnée d'un bon de pesée reprenant l'intégralité des déchets collectés. Les factures doivent impérativement faire mention du lieu et de la date de collecte. Celles-ci ne seront réglées par l'Université qu'à la réception des BSD complétés après traitement ou regroupement des déchets. Les factures non-conformes seront retournées au titulaire pour régularisation, le délai de paiement sera alors suspendu.

5. Les moyens

5.1. Intervenants

Le titulaire du marché définira les interlocuteurs qui interviendront pour l'Université de Franche-Comté afin de répondre rapidement aux différentes questions (techniques, commerciales, financières, ou administratives). Cette liste est à compléter en annexe 6. Le conseiller sécurité transports des matières dangereuses sera identifié et devra à minima une visite des sites au démarrage de ce marché. Il se fera accompagner par le service Hygiène et Sécurité ou toute personne désignée par le service Hygiène et Sécurité.

Les intervenants sur site seront formés aux règles du transport des matières dangereuses et aux risques inhérents aux produits dangereux. L'offre de candidat indiquera le nombre d'intervenants potentiels sur nos sites. Certaines zones de stockage peuvent être classées Zones à Régime Restrictif (ZRR). Le nombre d'intervenants pour l'exécution de ce marché doit donc être limité.

5.2. Matériel

Le titulaire sera en possession du matériel nécessaire pour assurer correctement les prestations prévues (camions aux normes, entretien des véhicules, chariots, tire-palette, protections individuelles, kit d'intervention en cas d'incident...).

Le titulaire devra être en mesure de palier à ses propres difficultés (panne de véhicule, personnel indisponible...) afin d'assurer ses prestations.

5.3. Agrément et autorisation administrative

Tous les véhicules de collecte devront répondre aux normes relatives au transport de matières dangereuses par route définie par l'ADR. Les chauffeurs devront posséder les certificats et les spécialisations les autorisant à pouvoir transporter ces matières dangereuses.

Le titulaire devra être en possession de l'ensemble des agréments ministériels et arrêtés préfectoraux d'autorisation d'exploiter et des récépissés de déclaration au titre de la réglementation des Installations Classées pour la Protection de l'Environnement afin d'assurer que les déchets générés par l'Université de Franche-Comté peuvent être collectés et/ou traités par le prestataire ou ses sous-traitants. Une copie sera annexée à l'offre du candidat.

Le titulaire s'engage à informer l'Université de Franche-Comté de tout changement de situation relatif aux autorisations ou agréments qui lui ont été délivrés.

Le prestataire devra transmettre un registre des déchets informatisé selon l'arrêté du 29 février 2012 après chaque prestation. Une traçabilité devra être proposée dans le cadre du marché.

5.4. Sécurité Qualité Environnement

Le Service Hygiène et Sécurité de l'Université de Franche-Comté sera particulièrement attentif au respect des engagements dans les domaines de la sécurité et de la protection de l'environnement.

Certains laboratoires peuvent avoir leur propre système qualité. En cas de requête de leur part, le prestataire s'engage à compléter les documents présentés.

6. Formation / Information

6.1. Formation étiquetage /tri des utilisateurs de l'UFC

Il sera demandé aux différents producteurs de déchets de l'Université de Franche-Comté de procéder à un premier tri de leurs déchets qui s'adaptera aux filières du titulaire et pourra donc être différent des pratiques actuelles. Pour cela, ils auront été formés par le titulaire du marché. Ils utiliseront les contenants fournis par le titulaire les mieux adaptés. Ils les identifieront avec les étiquetages fournis par titulaire et présentés lors de la formation.

Le titulaire du marché devra organiser ou dispenser ces actions de formation ou d'information auprès des producteurs de déchets de l'Université de Franche-Comté sur chaque site (les sites bisontins peuvent envisager un regroupement). L'offre indiquera le temps prévu, les thèmes abordés et les supports utilisés. Les différents thèmes abordés pourront être discutés avec le service Hygiène et Sécurité et les producteurs de déchets afin de correspondre au mieux à leurs attentes. Prévoir une formation initiale et une formation continue.

Le titulaire doit organiser avec service H&S dès la signature du marché ces formations. Tant qu'elles ne sont pas réalisées l'étiquetage est à la charge du titulaire.

Par ailleurs, le titulaire tiendra à la disposition de l'Université de Franche-Comté les textes en vigueur relatifs au transport, traitement et stockage des déchets dangereux.

6.2. Plan de prévention – protocole de sécurité

Les dispositions du décret n°92-158 du 20 février 1992 et de l'arrêté du 26 avril 1996 sont applicables. **Un plan de prévention écrit sera rédigé par le titulaire et l'Université de Franche-Comté avant le commencement des prestations à l'issue d'une visite préalable des**

chantiers. Les plans de prévention décriront notamment les risques particuliers encourus et les mesures de prévention envisagées.

Le titulaire devra enseigner au personnel placé sous son autorité les diverses consignes de sécurité générales et particulières, propres à l'Université de Franche-Comté qui lui auront été communiquées. Il devra s'assurer de la bonne connaissance de ces consignes par son personnel.

Le personnel devra obligatoirement être muni d'une carte d'identité de son entreprise.

6.3. Revue de contrat

Ce marché fera l'objet d'une revue de contrat annuelle. Les listes de contacts mutuels et le plan de prévention seront actualisés à ce moment-là. De même que les certificats d'acceptation préalable qui devront être fournis dès signature du marché.

Le titulaire
(précédé de la mention lu et approuvé)

Signature

Date :

ANNEXES

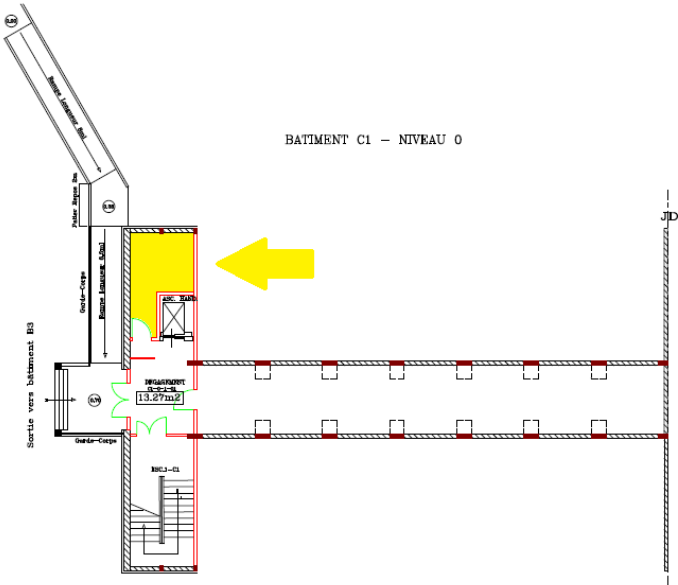
ANNEXE 1 : Détail des déchets chimiques sur l'année 2018

Site d'enlèvement actuel		Vesoul	STGI Belfort	IUT Belfort	IUT Montbéliard	IUT Chimie Besançon	TEMIS Sciences	TEMIS Salle Blanche	UFR Santé	QUALIO	DMA	Bunker Bouloie
Quantité totale 2018 (kg)		108	99	132	578	5748	203	1227	3741	3170	1070	7431
Quantité par type de déchets produits	Effluent de laboratoire neutre (kg)	13	21	17	48	448	0	58	723	172	59	1236
	Effluent de laboratoire minéraux acide ou basique (kg)	5	1	56	277	1916	0	537	447	2391	31	3342
	Effluent de laboratoire organique acide ou basique (kg)	0	0	0	41	909	98	23	216	50	0	295
	Effluent de laboratoire toxique ou réactif (kg)	0	0	0	79	396	0	25	113	333	0	268
	Solvant ou effluent de laboratoire halogéné (kg)	0	0	0	5	0	0	0	579	0	0	52
	Solvant ou effluent de laboratoire non halogéné (kg)	13	0	7	0	177	0	336	818	59	10	297
	Produit laboratoire courant (kg)	34	34	10	71	79	20	36	209	49	731	517
	Produit laboratoire toxique réactif ou inconnu (kg)	0	0	0	0	1	0	0	9	0	4	13
	Matériaux, emballages souillés et peinture (kg)	3	6	16	35	394	84	209	606	116	228	1102
	Aérosol (kg)	3	1	1	0	0	0	0	6	0	1	6
	Huile (kg)	0	0	0	0	1398	0	0	0	0	0	0
	Tube fluorescent (kg)	37	14	25	22	30	1	3	15	0	6	139
	Gaz (kg)	0	22	0	0	0	0	0	0	0	0	10
	Amiante (kg)	0	0	0	0	0	0	0	0	0	0	154

Il est à noter que les quantités produites au DMA pour l'année 2018 sont exceptionnelles. En moyenne ce site produit sur une année 100 kg de déchets. Ces déchets sont principalement répartis en deux catégories : effluent de laboratoire neutre (environ 70%) et produits courants de laboratoire (environ 30%).

ANNEXE 2 : Plan d'accès

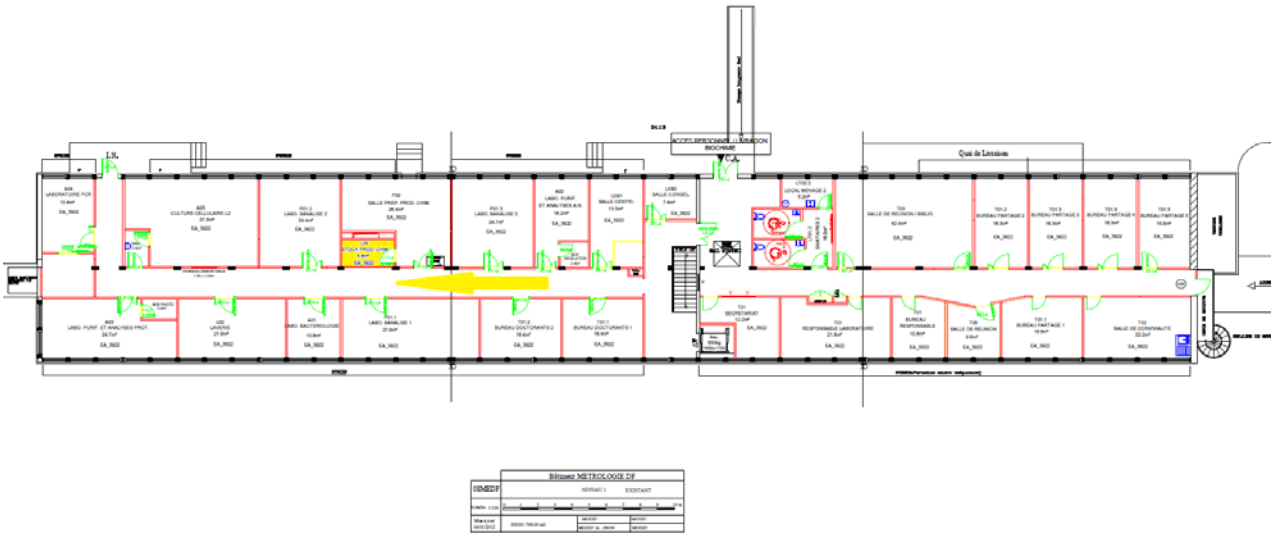
- UFR ST Bâtiment Métrologie C 001C
16 route de Gray à Besançon



MODIFICATIONS			
NO	DATE	MODIF	REMARQUES
1	25/07/07	SHON	Plan initial
2	12/05/12	SHON	Mise à jour

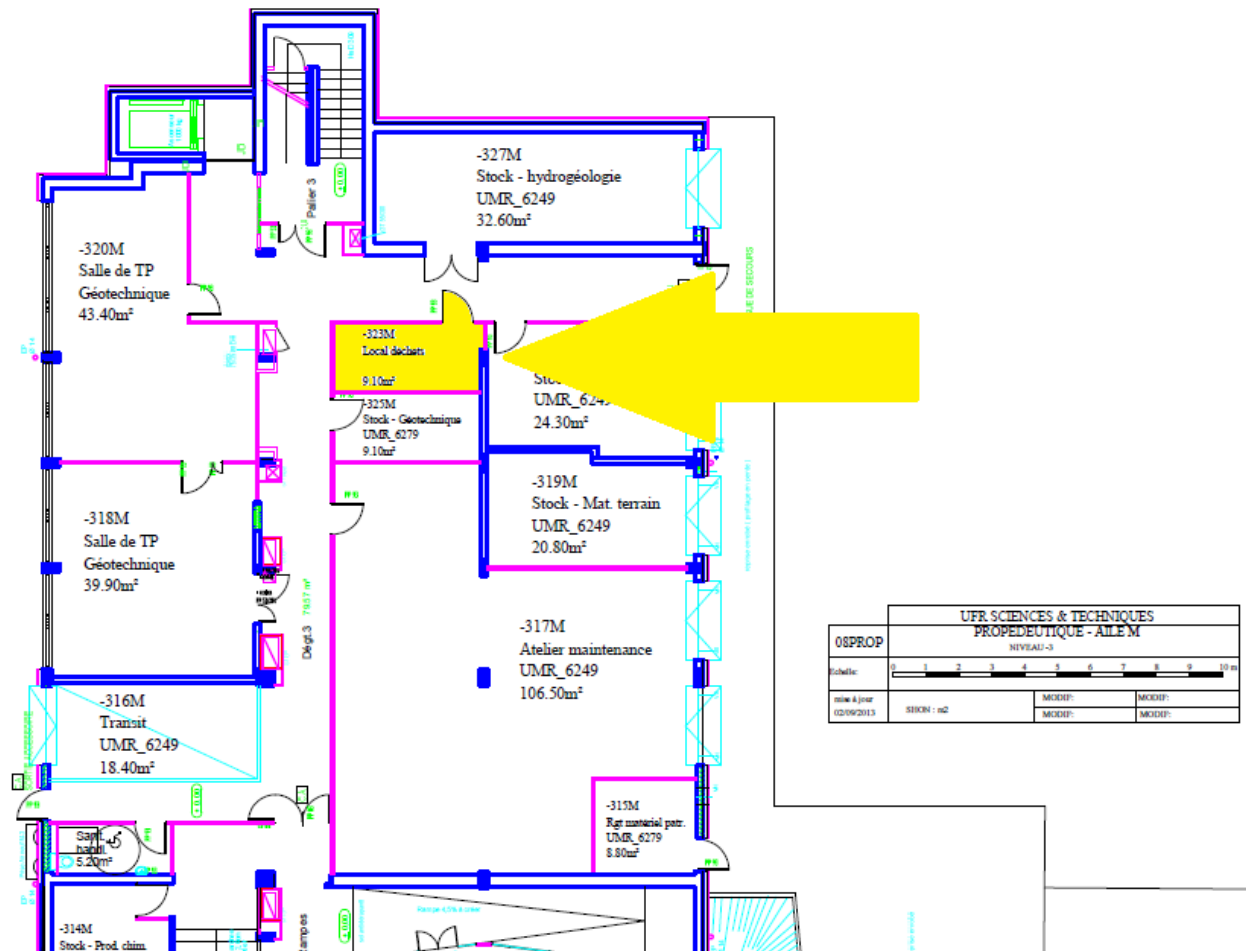
	08 METC	METROLOGIE C	
		NIVEAU 0	C1
Echelle:		0 1 2 3 4 5 6 7 8 9 10 m	
Plan du le	SHON : 121.00 m2	Mise à jour le : 25/07/07	MODIF:
		Mise à jour le : 12/05/12	MODIF:

- UFR ST Bâtiment Métrologie DF 112DF
16 route de Gray à Besançon

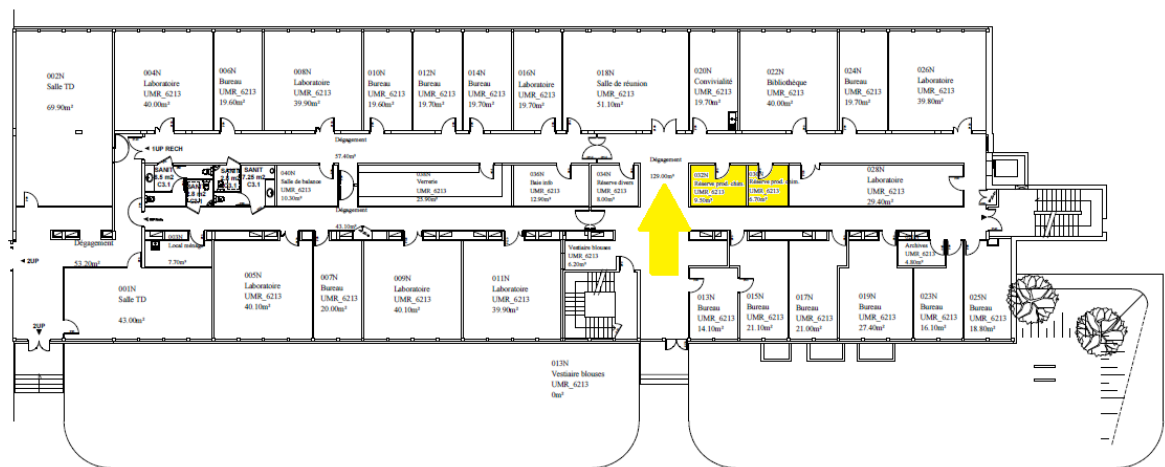


Bâtiment METROLOGIE DF			
NO	DATE	MODIF	REMARQUES
1	25/07/07	SHON	Plan initial
2	12/05/12	SHON	Mise à jour

- UFR ST Bâtiment Propédeutique Aile M -323M
16 route de Gray à Besançon

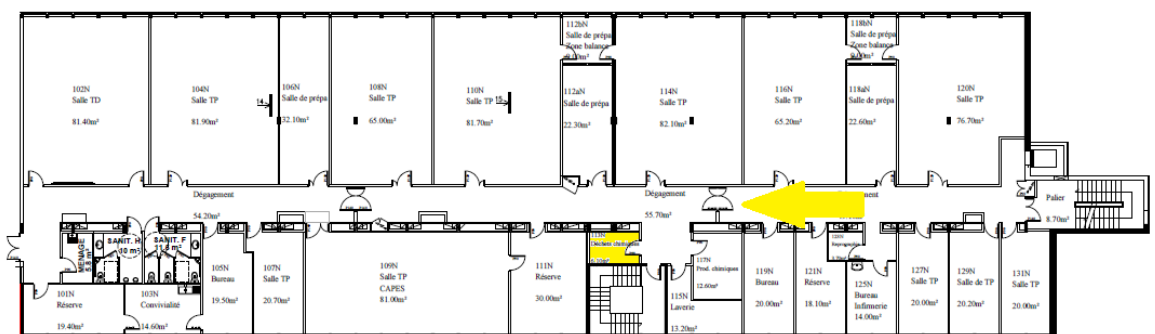


- UFR ST Bâtiment Propédeutique Aile N 030/032N
16 route de Gray à Besançon



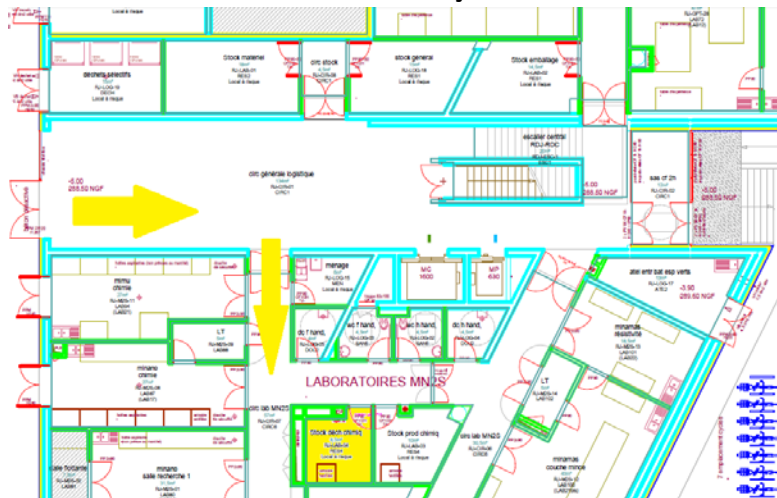
UNIVERSITE DE FRANCHE COMTE	
BATIMENT N PROPEDEUTIQUE	N 0
UFR DES SCIENCE ET TECHNIQUES, 16 ROUTE DE GRAY,	
Mise à jour le : 12/09/2013	25030 BESANCON CEDEX
Echelle: 0 2 4 6 8 10	

- UFR ST Bâtiment Propédeutique Aile N 113N
16 route de Gray à Besançon



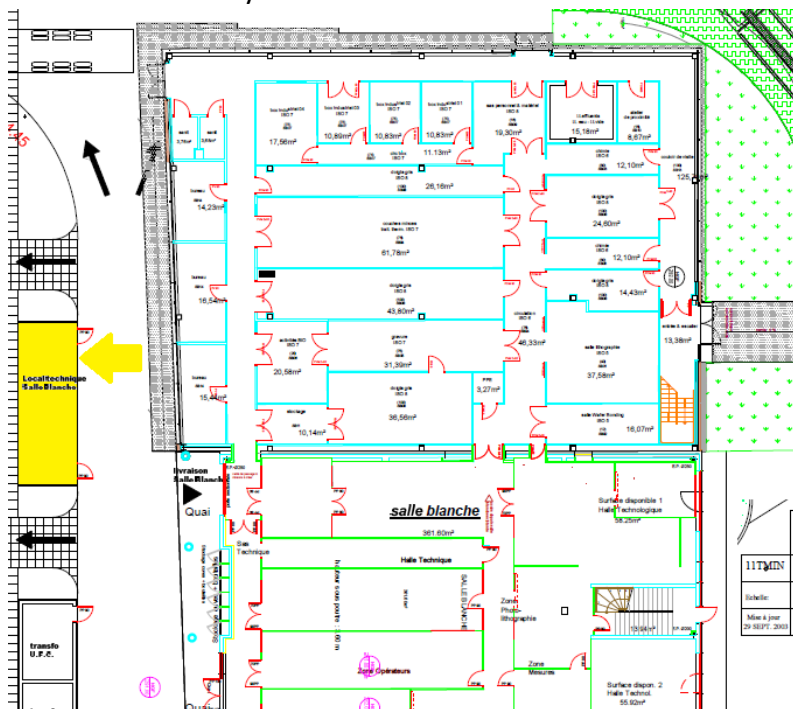
UNIVERSITE DE FRANCHE COMTE	
BAT PROPEDEUTIQUE N NIVEAU1	
UFR DES SCIENCES ET TECHNIQUES, 16 ROUTE DE GRAY,	
25030 BESANCON CEDEX	
MODIF: 15/04/2010	Ech: 0 5 10 m

- UFR ST Bâtiment TEMIS RDC
15b av. des Montboucons à Besançon



11TMS	TEMIS SCIENCES	
	DIRECTION DE LA RECHERCHE ET DE L'ENSEIGNEMENT SUPÉRIEUR	
	BATIMENT RECHERCHE / REZ-DE-JARDIN	
Echelle:	0 5 10 m	
Mise à jour	SHON : m2	MODIF: 08/04/2014
31/10/2013		MODIF:

- UFR ST Bâtiment TEMIS Salle Blanche
18 rue Alain Savary à Besançon



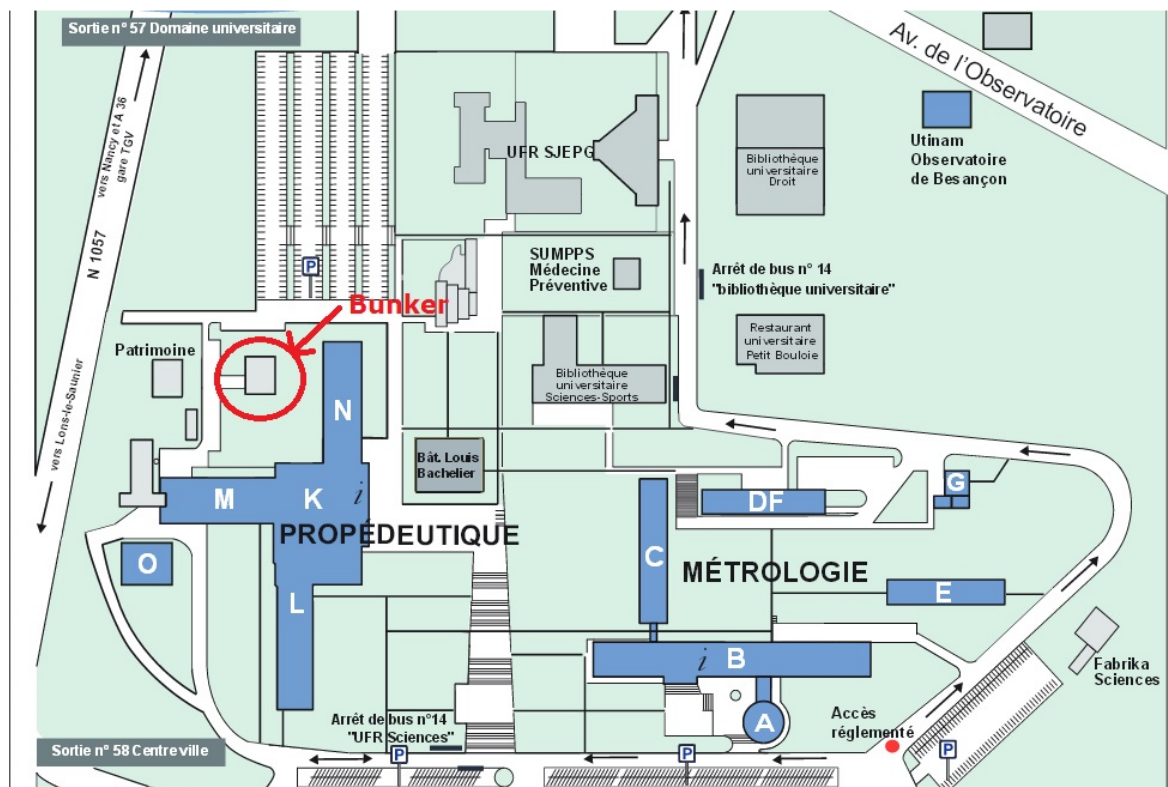
11TMS	SITE DE TEMIS A BESANCON	
	MAISON DES MICROTECHNIQUES	
	BÂTIMENT B / PLAN REZ-DE-JARDIN	
Echelle:	0 5 10 m	
Mise à jour	SHON : m2	MODIF: 08/04/2014
29/09/2013		MODIF:

MARCHE DE LA COLLECTE ET DE L'ÉLIMINATION DES DÉCHETS CHIMIQUES

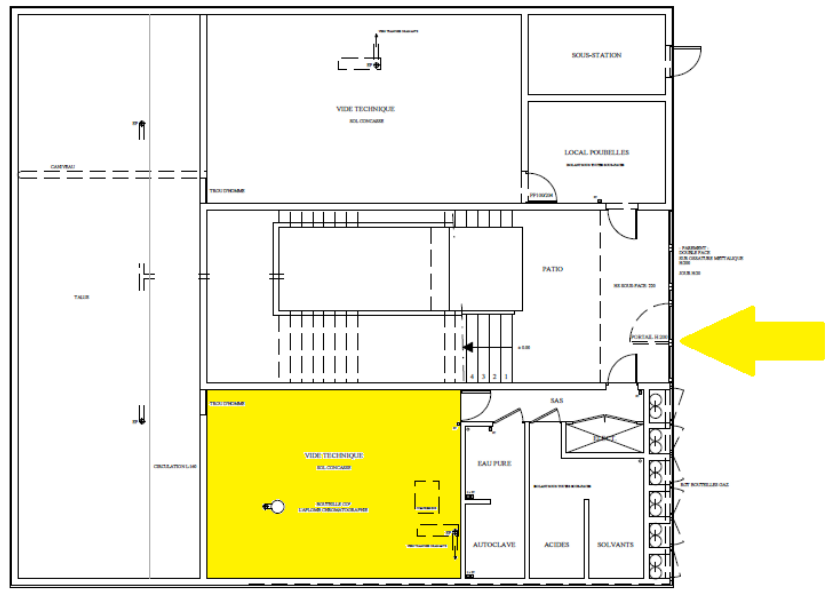
- UFR ST Bâtiment DMA Atelier
24 rue de l'Épitaphe à Besançon



- Campus Bouloie Besançon Bunker
Domaine universitaire de la Bouloie à Besançon

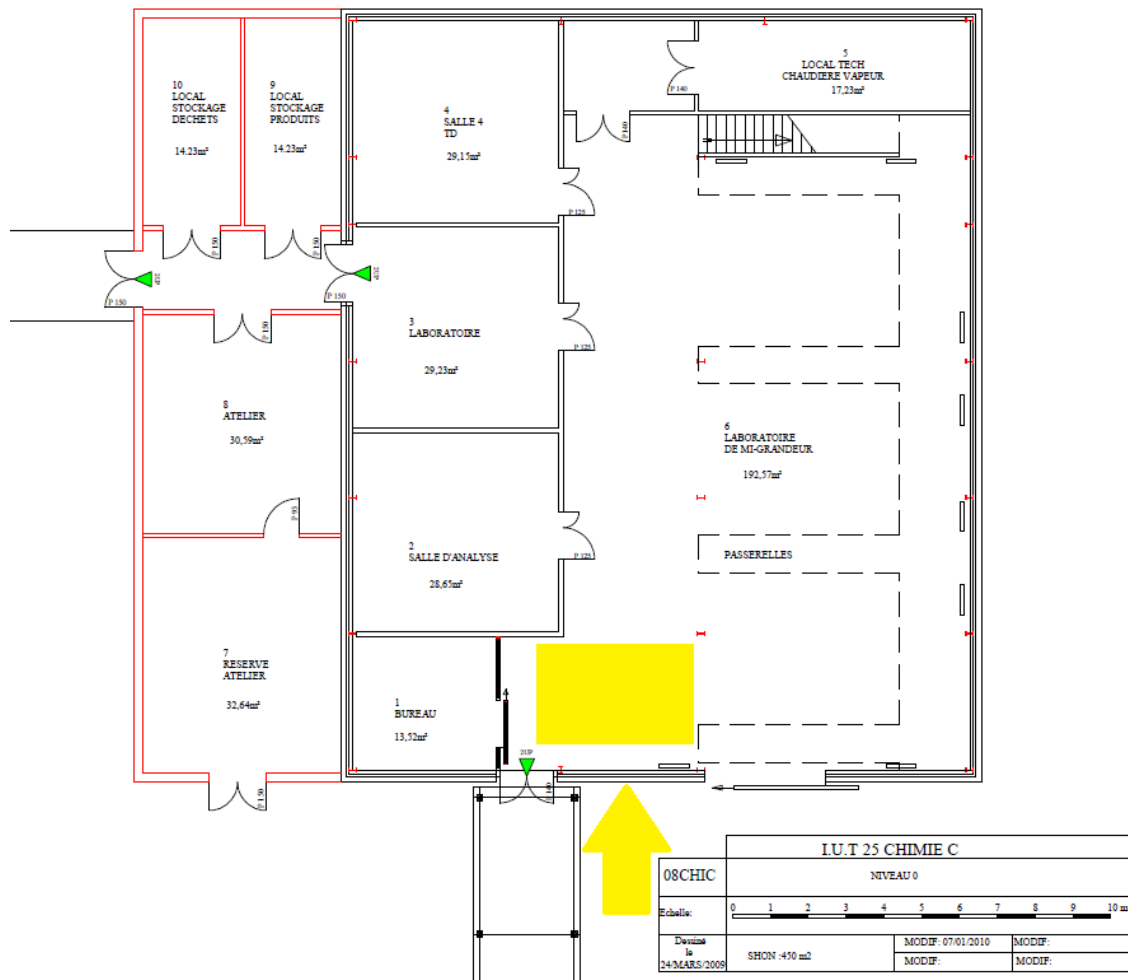


- Qualio RDC
16 route de Gray à Besançon

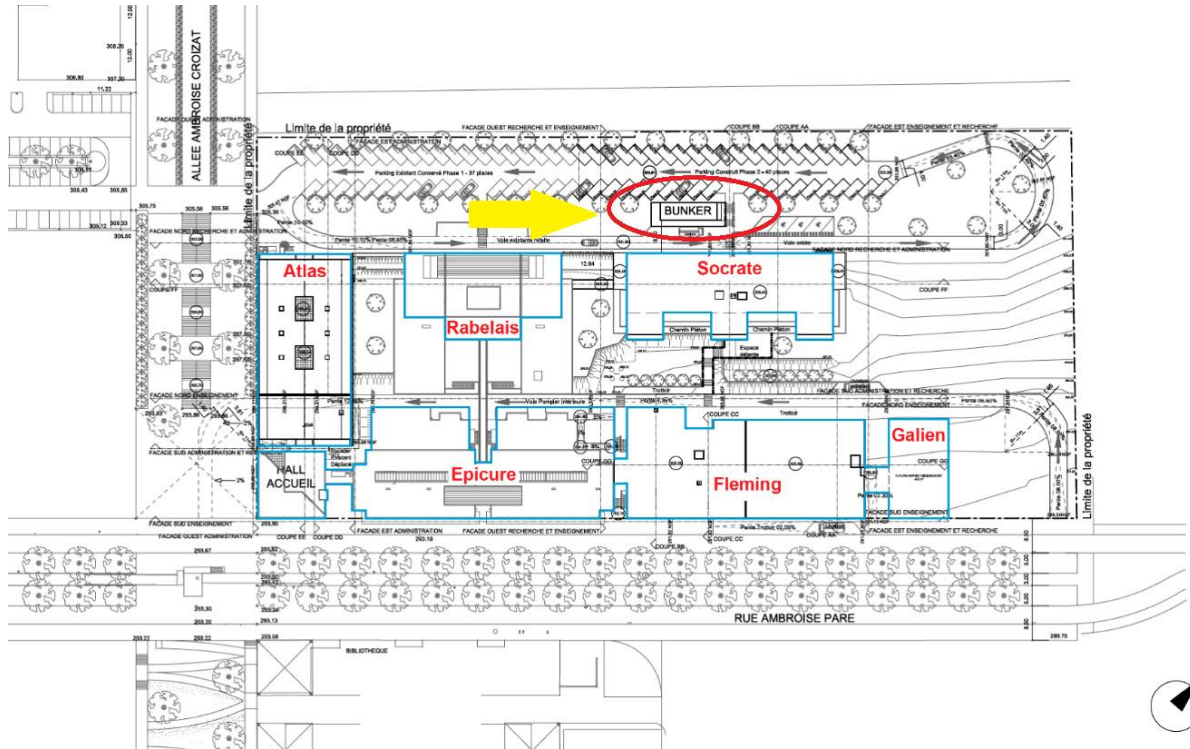


LABORATOIRE DES EAUX				
SOUS-SOL				
08LADO	0 1 2 3 4 5 6 7 8 9 10 m			
Echelle:				
mise à jour	MODIF:	MODIF:	MODIF:	MODIF:
29/04/2010	SHON m2	MODIF:	MODIF:	MODIF:

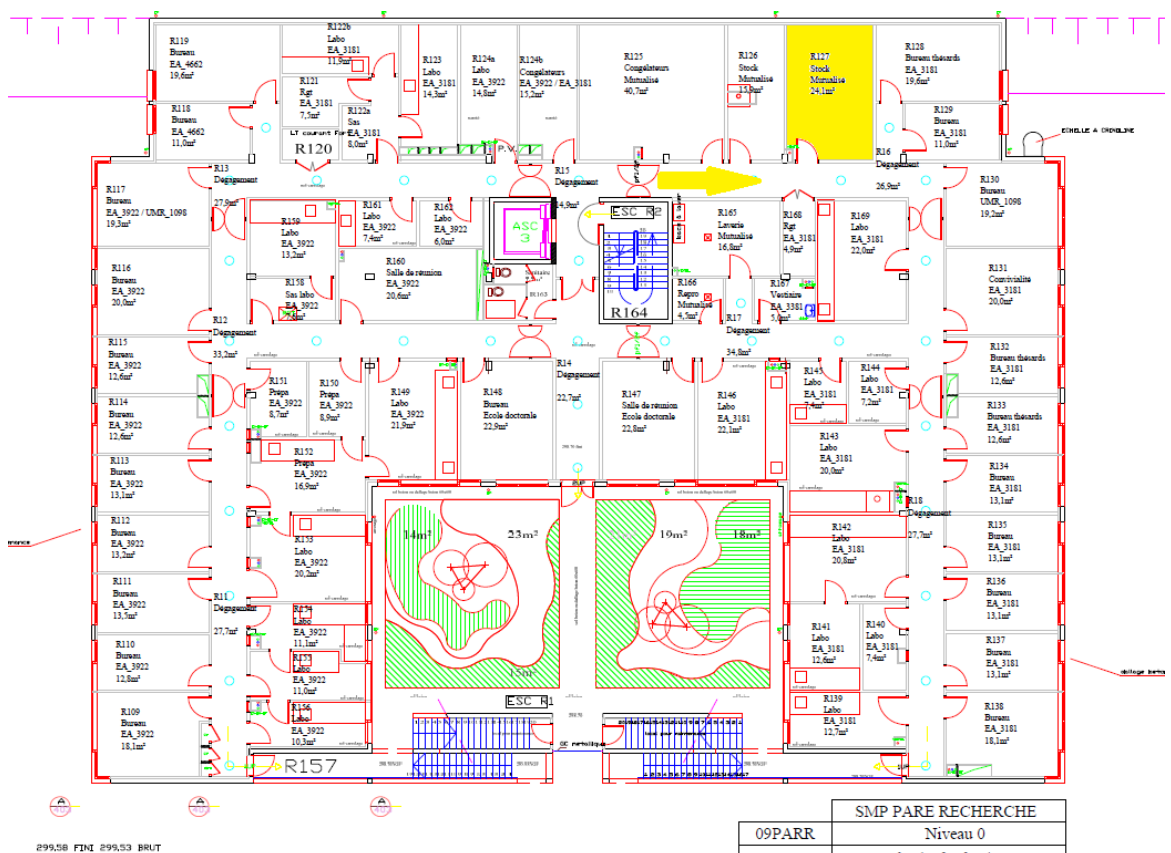
- IUT Besançon bâtiment chimie C
30 avenue de l'Observatoire à Besançon



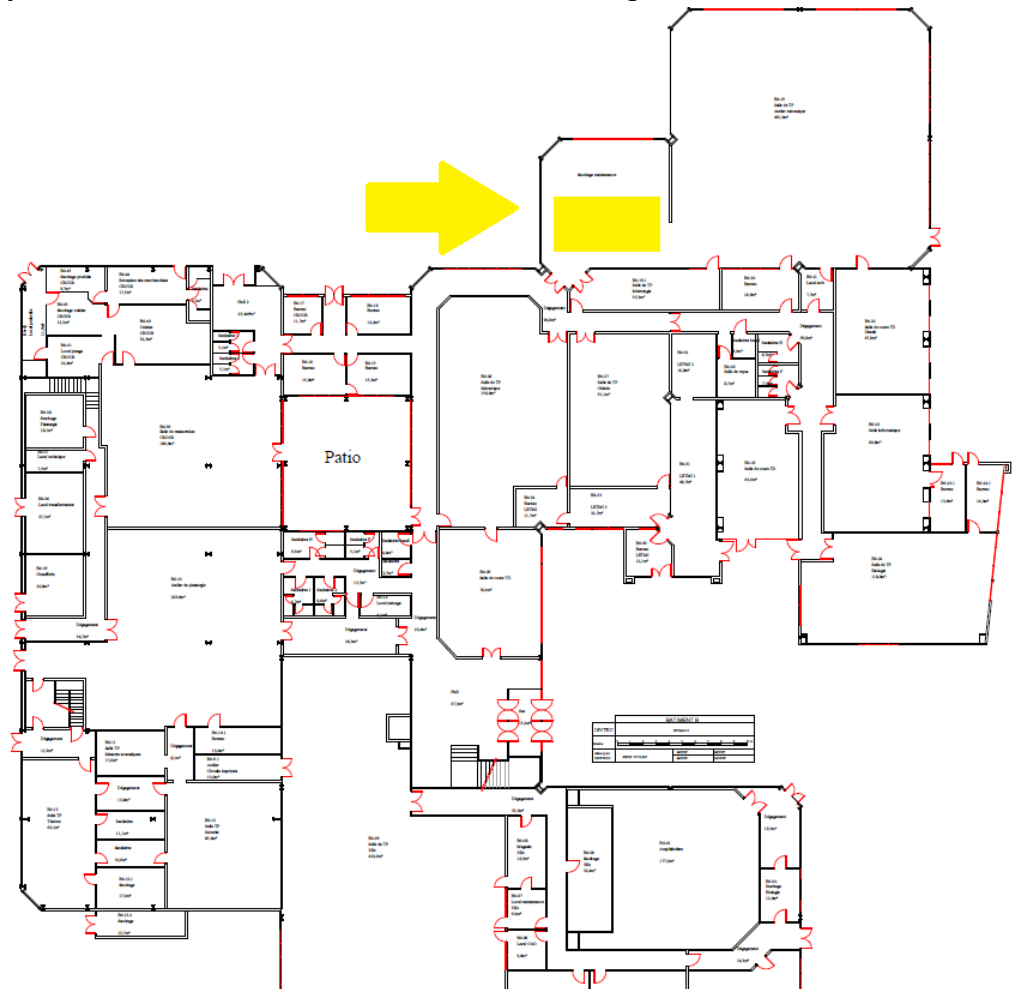
- UFR Santé Bunker
19 rue Ambroise Paré à Besançon



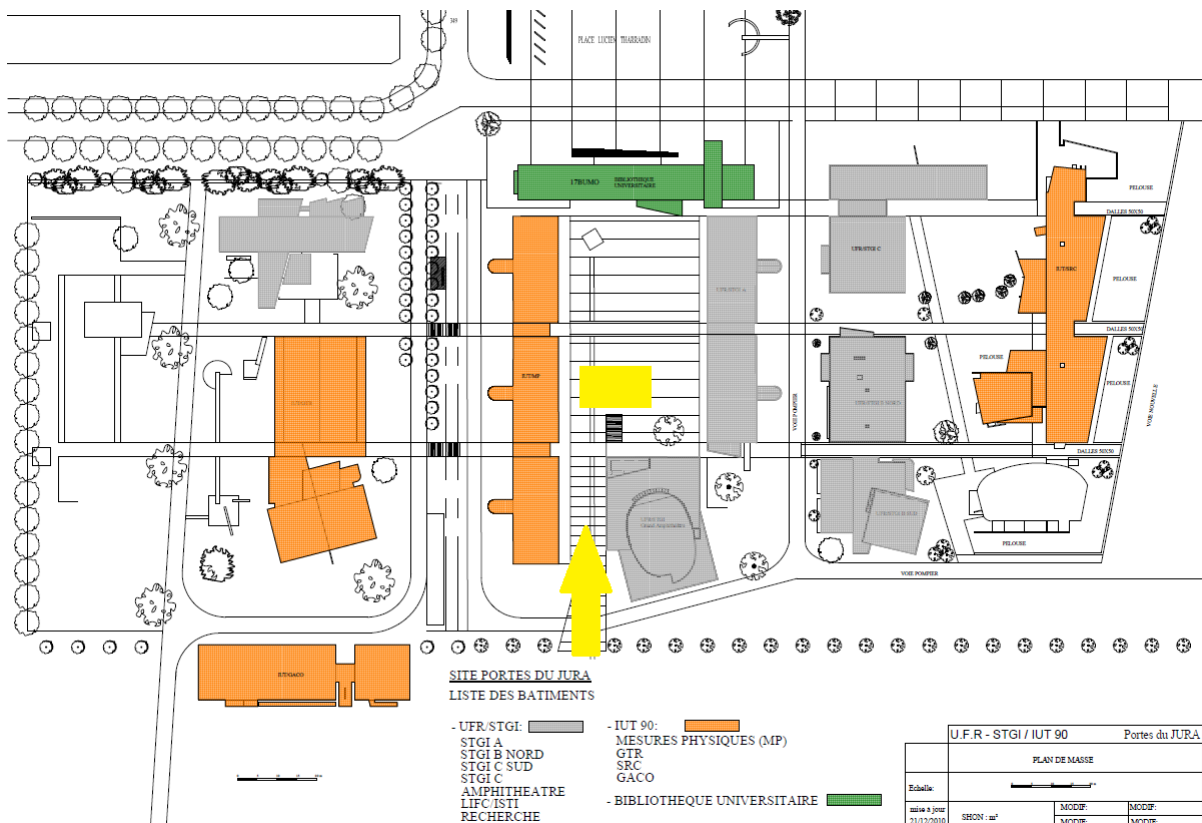
- UFR Santé Bâtiment Rabelais R127



- Campus Vesoul
Avenue des rives du Lac à Vaivre et Montoille. Les déchets sont regroupés en ce point pour le jour de la collecte. A valider lors de la visite obligatoire.



- Campus Montbéliard
Place Tharradin à Montbéliard



- IUT Belfort
19 Avenue du Maréchal Juin à Belfort. Pas de lieu spécifique sur ce site. Les déchets sont regroupés en un point pour le jour de la collecte. Les déchets courants de révélateurs de plaque de circuits imprimés sont conditionnés dans les bidons d'origine. Si le titulaire souhaite un autre conditionnement il devra prévoir la fourniture de ce site.
- UFR STGI Belfort
Rue des Entrepreneurs à Belfort
Pas de lieu spécifique sur ce site. Les déchets sont regroupés en un point pour le jour de la collecte. Pas de déchets récurrents : en général des produits qui ne sont plus utilisés.

ANNEXE 3 : Fiche de visite des sites

Lot 1 Entreprise :

Bâtiment	Date	Accompagnant UFC (nom + signature)	Entreprise (nom + signature)
UFR ST Bâtiment Métrologie C 001 C 16 route de Gray BESANCON			
UFR ST Bâtiment Métrologie DF 112DF 16 route de Gray BESANCON			
UFR ST Bâtiment Propédeutique -323 M 16 route de Gray BESANCON			
UFR ST Bâtiment Propédeutique 030 N 16 route de Gray BESANCON			
UFR ST Bâtiment Propédeutique 113 N 16 route de Gray BESANCON			
UFR ST Bâtiment TEMIS RDC 15b av. des Montboucons BESANCON			
UFR ST Bâtiment TEMIS Salle Blanche 18 rue de l'épitahe BESANCON			
UFR ST Bâtiment DMA 16 24 rue de l'épitahe BESANCON			
Campus Bouloie Bunker Domaine Universitaire La Bouloie BESANCON			
Qualio RDC 16 route de Gray BESANCON			
IUT Besançon bat chimie C 30 avenue de l'observatoire BESANCON			
IUT Besançon bat Mécanique 30 avenue de l'observatoire BESANCON			
UFR Santé Bunker 19 rue Paré BESANCON			
UFR Santé Bâtiment Rabelais R127 19 rue Paré BESANCON			
Campus Vesoul Avenue des rives du lac VAIVRE ET MONTAILLE			
Campus Montbéliard Place Tharradin MONTBELIARD			
IUT Belfort			

MARCHE DE LA COLLECTE ET DE L'ÉLIMINATION DES DECHETS CHIMIQUES

19 avenue du Maréchal Juin BELFORT			
UFR STGI Belfort Rue des entrepreneurs BELFORT			

Lot 2 Entreprise :

Bâtiment	Date	Accompagnant (nom + signature)	Entreprise (nom + signature)
UFR Santé Bâtiment Rabelais 19 rue Paré BESANCON			
UFR Santé Bâtiment Socrate 19 rue Paré BESANCON			
UFR Santé Bâtiment Anatomie 20 rue Paré BESANCON			

ANNEXE 4 : Fiche des filières d'élimination

Lot 1

Type de déchets	Filière d'élimination – nom et adresse du prestataire
Effluent de laboratoire neutre	
Effluent de laboratoire minéraux acide	
Effluent de laboratoire minéraux basique	
Effluent de laboratoire organique acide	
Effluent de laboratoire organique basique	
Effluent de laboratoire toxique ou réactif	
Solvant ou effluent de laboratoire halogéné	
Solvant ou effluent de laboratoire non halogéné	
Produit de laboratoire courant	
Produit de laboratoire toxique réactif	
Matériaux et emballage souillés verre	
Matériaux et emballage souillés autre	
Consommables souillés	
Verrerie de laboratoires	
Peintures	
aérosols	
huiles	
Tubes fluorescents	
Ampoules	
Batterie non reprise en D3E	

Si besoin vous pouvez ajouter des catégories

Le cas échéant :

Cartouche type Camping-gaz®	
------------------------------------	--

Lot 2

Type de déchets	Filière d'élimination– nom et adresse du prestataire
Effluent chimique liquide en cuve	

Lot 3

Type de déchets	Filière d'élimination – nom et adresse du prestataire
Cartouche type Camping-gaz®	
B5	
B10	
B20	
B50	

Lot 4

Type de déchets	Filière d'élimination – nom et adresse du prestataire
Matériaux souillés d'amiante (gants, maques, combinaisons)	
Amiante liée	
Amiante libre	

ANNEXE 5 : Fiche des interlocuteurs (A utiliser pour visite obligatoire des sites. Elle sera validée à signature du marché)

UFR ST Besançon	Métrieologie C	001C	Séverine LALLEMAND	03 81 66 20 38	severine.lallemand@univ-fcomte.fr
UFR ST Besançon	Métrieologie DF	112 DF	Valérie PEREZ	03 63 08 21 03	valerie.perez@univ-fcomte.fr
UFR ST Besançon	Propédeutique	-323M	Caroline AMIOT	03 81 66 57 83	caroline.amiot@univ-fcomte.fr
UFR ST Besançon	Propédeutique	030/032N	Jérôme HUSSON	03 81 66 62 91	jerome.husson@univ-fcomte.fr
UFR ST Besançon	Propédeutique	113 N	Mélanie QUINART	03 81 66 62 66	melanie.quinart@univ-fcomte.fr
UFR ST Besançon	TEMIS	RDC	Louise MORGENTHALER	03 63 08 24 55	louise.morgenthaler@femto-st.fr
UFR ST Besançon	TEMIS Salle Blanche	Bunker	Anthony COURTOT	03 63 08 26 56	anthony.courtot@femto-st.fr
UFR ST Besançon	DMA	Atelier	Betty BAUDINOT	03 81 66 60 58	betty.baudinot@univ-fcomte.fr
Campus Besançon	Extérieur	bunker	Sonia RACOIS	03 81 66 61 17	sonia.racois@univ-fcomte.fr
Qualio		RDC	Mohamed MIHRAJE	03 81 66 60 80	mohamed.mihraje@univ-fcomte.fr
IUT Besançon	Bâtiment chimie C (Demi-grand)	Atelier	Marielle REMERY	03 81 66 68 11	marielle.remery@univ-fcomte.fr
IUT Besançon	Atelier mécanique	Atelier	Emmanuel VONIEZ	03 81 66 68 11	emmanuel.voniez@univ-fcomte.fr
UFR Santé	Extérieur	bunker	Fabrice NANCHE	03 81 66 52 74 ou 06 24 16 25 63	fabrice.nanche@univ-fcomte.fr
UFR Santé	Rabelais	R127	Fabrice NANCHE	03 81 66 52 74 ou 06 24 16 25 63	fabrice.nanche@univ-fcomte.fr
Campus Vesoul	Atelier	Atelier	Jean-Marie RENAUD	03 84 75 95 24	jean-marie.renaud@univ-fcomte.fr

MARCHE DE LA COLLECTE ET DE L'ÉLIMINATION DES DECHETS CHIMIQUES

Campus Montbéliard	Extérieur	Bunker	Rafik BOUNAZOU	03 81 99 46 69 ou 06 13 33 28 74	rafik.bounazou@univ-fcomte.fr
IUT Belfort			Vincent HUBERT	384587755	vincent.hubert@univ-fcomte.fr
STGI Belfort			Serges VIVES	03 84 57 82 31	serges.vives@univ-fcomte.fr

ANNEXE 6 Liste des intervenants potentiels (qualifications indicatives)

Nom Prénom	Qualification	Sites concernés	Activités concernées	Téléphone	Mails
	CSTMD				
	Personne chargée de la revue de contrat				
	Chimiste				
	Chauffeur				
	...				

Annexe 7 : BPU – Lot 1

Pour ce premier tableau, vous indiquerez pour chaque site ce que vous préconisez (la première colonne pré-remplie n'est pas exhaustive)

	Prestation	Prix (HT) Achat	Prix (HT) Location	Nombre estimé	Prix total estimé
Fourniture des contenants adaptés pour le stockage temporaire des déchets	Etiquette des contenants ADR		/		
	Sac de vermiculite Précisez le poids :		/		
	Bidons à usage unique 5 L		/		
	Bidons à usage unique 10 L		/		
	Bidons à usage unique 20 L		/		
	Bidons L				
	Seau L				
	Seau L				
	Seau L				
	Seau L				
	Bac sur roue...				
	Fût 200l		/		
	Fût 60l		/		
	Caisse pour verrerie				
	Caisse pour emballages souillés				
	Caisse pour consommables souillés				
	...				
	...				
	...				
	...				
	...				
	A moduler selon vos matériels et besoins constatés				

Pour chacun des contenants vous indiquerez les dimensions ainsi qu'une photo

Liste non exhaustive, ni limitative à adapter selon vos catégories

Traitement des déchets	Prix (HT)	Prix (TTC)
Effluent de laboratoire neutre		
Effluent de laboratoire minéraux acide		
Effluent de laboratoire minéraux basique		
Effluent de laboratoire organique acide		
Effluent de laboratoire organique basique		
Effluent de laboratoire toxique ou réactif		
Solvant ou effluent de laboratoire halogéné		
Solvant ou effluent de laboratoire non halogéné		
Produit de laboratoire courant		
Produit de laboratoire toxique réactif ou inconnu		
Matériaux et emballages souillés (verre)		
Matériaux et emballages souillés (autre)		
Consommables souillés		
Verrerie de laboratoire		
Aérosol		
Huile		
Tube fluorescent		
ampoule		
Cartouche type camping-gaz (si possible)		

MARCHE DE LA COLLECTE ET DE L'ÉLIMINATION DES DECHETS CHIMIQUES

Renseignements minimaux. Vous pouvez adapter/compléter mais pas regrouper.

Prestation	Quantité	Prix unitaire (HT)	Coût estimé
Fourniture CAP et BSDD			
Codification ADR			
Rapport d'intervention			
Remplissage de document propre à l'UFC			
Visite CSTMD			

Prestation	Quantité (heures ou km)	Prix unitaire/ h (HT)	Coût estimé
Préparation de l'intervention			
Mise à disposition de chimiste			
Mise à disposition chauffeur			
Mise à disposition matériel de transport et chargement			
Forfait kilométrique (toute sujétion comprise)			
Livraison divers conditionnements (bidon, caisses...)			

Délai en cas d'intervention d'urgence :

Estimation du coût global selon quantités collectées en 2018 :

Formation information	Prix (HT)	Prix (TTC)
Session de formation initiale		
Session de formation continue		

Détail des formations :

temps prévu :

formation initiale

formation continue :

nombre de personnes maxi accueillis par session :

thèmes abordés

supports utilisés

nombre de sessions estimées

Ligne de téléphone pour assistance : oui non

Descriptif de la traçabilité proposée (registre des déchets informatisé selon l'arrêté du 29 février 2012) :

Lot 2

Renseignements minimaux. Vous pouvez adapter/compléter mais pas regrouper.

Prestation	Quantité	Prix unitaire (HT)	Coût estimé
Codification ADR			
Rapport d'intervention			
CAP et BSDD			
Visite CSTMD			
Préparation de l'intervention			
Pompage des cuves			
Mise à disposition chauffeur			
Mise à disposition matériel de transport et chargement			
Forfait kilométrique (toute sujétion comprise)			
Coût élimination			

Lot 3

Traitement des déchets	Prix unitaire(HT)	Prix (TTC)
CAP, Codification ADR, rapport d'intervention, BSDD		
Matériel pour intervention		
Transport (prix au km)		
Coût destruction		
Cartouche type Camping-gaz®		
Faire une ligne par type de Gaz selon volume bouteille selon votre typologie		

Préciser :

Matériel utilisé pour l'intervention :

Véhicule de transport :

Lot 4

Traitement des déchets	Prix unitaire(HT)	Prix (TTC)
Codification ADR, rapport d'intervention, BSDA		
Matériel pour intervention		
Transport (prix au km)		
Coût destruction		
Amiante liée		
Amiante libre		
Matériaux souillés d'amiante		

ATTENTION

Les candidats devront obligatoirement produire une annexe supplémentaire sur la base de l'annexe n°1 « Détail des déchets chimiques sur l'année 2018 » en indiquant le coût de collecte et d'élimination de chaque site.

Ce chiffrage devra se faire sur la base des tarifs 2019 appliqués par le candidat.

En cas d'absence de cette annexe l'offre sera considérée comme irrégulière et ne sera pas analysée.

Date, Cachet et Signature du candidat :